

T H R O W
Moe Moe\ Professional Hair Color

THROW COLOR
PRODUCTS & TECHNICAL MANUAL



THROW OFFICIAL SITE
<http://throw-web.com>

MoltoBene
PROFESSIONAL

株式会社モルトベネ 東京都新宿区西早稲田 2-20-15
テクニカルサポートセンター 03(3204)8111



INDEX

004	ABOUT THROW COLOR
005_007	FEATURE POINT
008_009	COLOR CHART
010_011	COLOR HUE
012	BASIC KNOWLEDGE
013	TONE DOWN
014_015	COLOR CONTROL
016	COMFORT COLOR
017_020	HAIR ASSESSMENT
021	PROCESS
022_023	CASE STUDY

원하는 애쉬를, 하나만으로

프로페셔널 헤어컬러의 본질은 '원하는 발색'을 이루는 것.

THROW는 요구하는 발색을 단 하나의 제품으로 표현하는 궁극의 특색 있는 컬러 시리즈입니다.

애쉬를 비롯해, 표현하기 어려웠던 쿨 컬러도

내부에서부터 확실히 염색되며 타고난 머리카락 색처럼 자연스러운 질감을 표현합니다.

THROW COLOR



스로우컬러 FASHION
1제 / NET 100g / 전45색



스로우컬러 COMFORT
1제 / NET 100g / 전36색



스로우 옥시3%
2제 / NET 1000mL



스로우 옥시6%
2제 / NET 1000mL

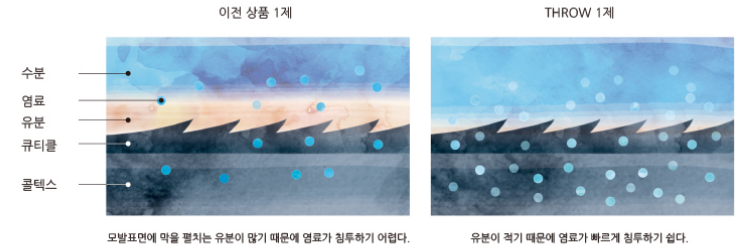
※ 사용상 주의사항을 잘 읽고 바르게 사용해 주십시오. ※ 사용할 때는 매일 반드시 피부 알레르기시험 (패치테스트)을 해주세요.

머리카락의 내부에서 클리어하게 발색하는 [WATER RICH CREAM 처방]

아름다운 리프트력과 클리어한 발색의 열쇠는 '산화염료'와 '알카리제'의 수분에 포함되어 있습니다.

그 중, THROW는 1제에서 수분의 비율을 최대한으로 높이고, 유분의 양을 줄이는 [WATER RICH CREAM] 처방법으로 개발 (유분의 역할은 염모제 도포를 쉽게 하거나 완성된 후의 부드러움을 담당함과 동시에 산화염료나 알칼리제의 침투를 방해하는 성질도 갖고 있습니다) 유분의 장점만을 살리는 최소함량으로 조정하여, 염료가 물을 타고 확실히 침투하여 머리카락의 내부에서부터 클리어하게 발색되는 구조를 실현했습니다.

* FASHION COLOR : 약 31% 수분량 증가 / COMFORT COLOR : 약 28% 수분량 증가 (당사비교)



모발표면에 막을 펼치는 유분이 많기 때문에 염료가 침투하기 어렵다.

유분이 적기 때문에 염료가 빠르게 침투하기 쉽다.

철저히 붉은기를 배제한 베이스컬러 설계

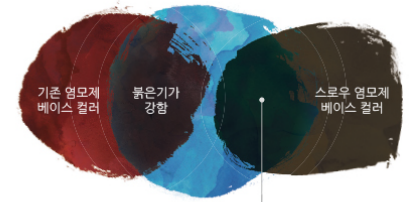
붉은기, 얼룩짐, 어두움... 이상적인 클리어한 발색을 실현하기 위해 지금까지의 불필요한 요소를 없앤 베이스 컬러를 개발했습니다. FASHION COLOR는 '시어 블루'와 '시어 브라운'을 섞은 베이스컬러를 채용. 담백한 색을 베일과 같이 몇층이나 겹침으로 투명감과 깊음이 생겨나고, 한(寒)색의 아름다움을 두드러지게 합니다. COMFORT COLOR는 붉은기가 없는 '깊은 갈색'과 '블랙 차콜'을 섞은 베이스 컬러를 채용. 백모와 흑발의 콘트라스트를 경리하면서 브라운의 색조와 밝기의 표현영역을 넓혔습니다.

FASHION COLOR의 베이스 컬러



시어한 컬러를 몇층이나 겹쳐 투명감과 깊이를 양립

COMFORT COLOR의 베이스 컬러



'깊은갈색'이나 '블랙차콜'을 섞은 붉은기에 의지하지 않고서도 백모를 아름답게 염색할 수 있다.

'DUAL SILK COMPLEX' 배합으로 부드러운 윤기와 매끄러움이 있는 머리카락

큐티클케어성분 'DUAL SILK COMPLEX' 배합은 머리카락 표면에 베일을 씌우듯 2종류의 실크 성분으로 코팅합니다. 부드러운 윤기를 부여하여 내추럴하고 시어한 질감으로 완성됩니다.

*가수분해실크액(가수분해실크 / PG-프로필메칠실란디올)크로스폴리머



머리카락을 건강하게 정리하는 '오가닉오일 & 보타니컬에센스' 배합

5종류의 오가닉오일과, 8종류의 보타니컬에센스를 배합해 식물성분이 머리카락에 촉촉함을 부여합니다.

1) 오가닉오일



시어버터오일 로즈힙오일 그레이프시드오일



호호바오일 올리브오일

2) 보타니컬에센스



관동진액 로즈마리진액 서양톱풀진액 자작나무진액



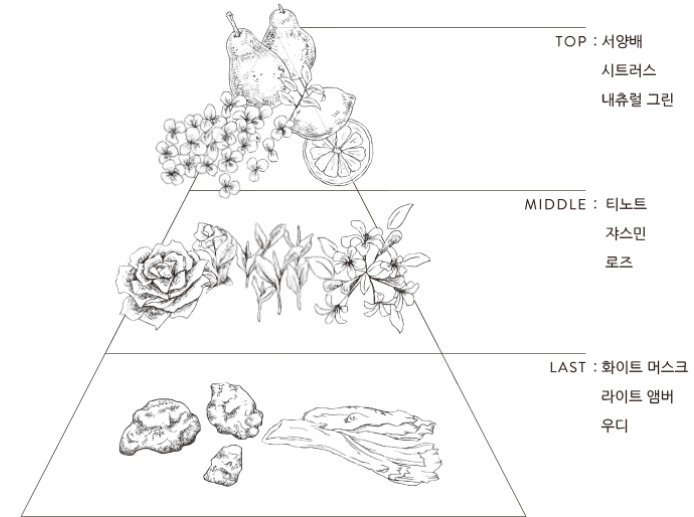
쉐기풀진액 쇠뜨기진액 세이지진액 조름나물진액

은은한 향기, 기분좋은 프레이그런스(fragrance)

에어리한 인상의 후레쉬 플로럴(floral)은 컬러 시술을 하고 있다는 사실을 잊어버리게 하는 은은한 향을 선사합니다.

컬러1계 특유의 냄새를 미리 마스킹 하는 것에서 '소프트한 향기의 염모제'가 실현 되었습니다.

은은하게 퍼지는 지속적인 향기로 컬러링 중에도, 시술 후에도 쾌적함을 느낄 수 있습니다.



FASHION COLOR

모발 속 멜라닌을 컨트롤하며 얼룩없이 빠른 발색을 실현한 fashion color 시리즈
 맑고 투명한 반사빛과 부드러운 질감으로 아름다운 모습을 연출해 줍니다.

Hue / Lv	N 내츄럴	A 에쉬	Mt 모노톤	M 메트	Be 베이지	B 브라운	P 핑크	V 바이올렛	C 클리어
14	N/14	A/14							C/14
12	N/12	A/12		M/12		B/12			
10	N/10	A/10	Mt/10	M/10	Be/10	B/10	P/10	V/10	
9	N/09	A/09							
8	N/08	A/08	Mt/08	M/08	Be/08	B/08	P/08	V/08	
7	N/07	A/07	Mt/07	M/07	Be/07	B/07			
6	N/06	A/06	Mt/06	M/06	Be/06	B/06	P/06	V/06	
4	N/04								
OTHERS	White	Blue	Smoke	Green					C/00

COMFORT COLOR

백모를 확실하게 커버하면서 동시에 아름다운 발색으로 염색되는 comfort color 시리즈
 종래의 흰머리 염색의 이미지를 떨쳐내는 뉴앙스 컬러로 건강하고 젊은 모습을 연출해 줍니다.

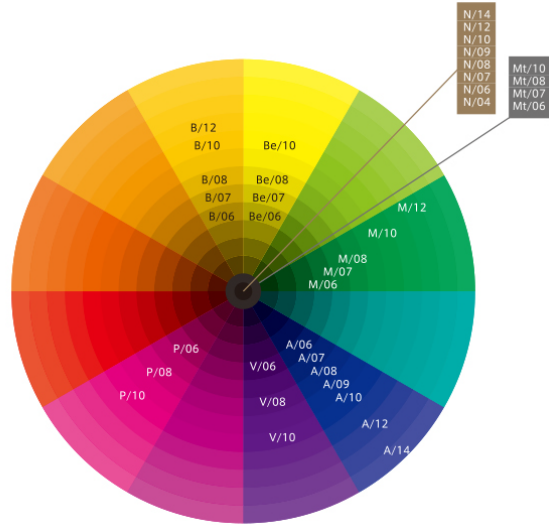
Hue / Lv	CN 콩포트-내츄럴	CA 콩포트-에쉬	CM 콩포트-메트	CBe 콩포트-베이지	CB 콩포트-브라운	CP 콩포트-핑크	CC 콩포트-클리어
12							CC/12
10	CN/10	CA/10	CM/10	CBe/10	CB/10	CP/10	
9	CN/09	CA/09	CM/09	CBe/09	CB/09	CP/09	
8	CN/08	CA/08	CM/08	CBe/08	CB/08	CP/08	
7	CN/07	CA/07	CM/07	CBe/07	CB/07	CP/07	
6	CN/06	CA/06	CM/06	CBe/06	CB/06	CP/06	
5	CN/05				CB/05		
4	CN/04				CB/04		
3	CN/03						

표기보는법 | CA/08 CA : 콩포트에쉬 (색상)
 08 : 레벨 (명도)



TINT : 백모 한다발을 염색한 이미지
 COLORED: 흑모 한다발을 염색한 이미지 (FASHION)
 백모 30%를 염색한 이미지 (COMFORT)

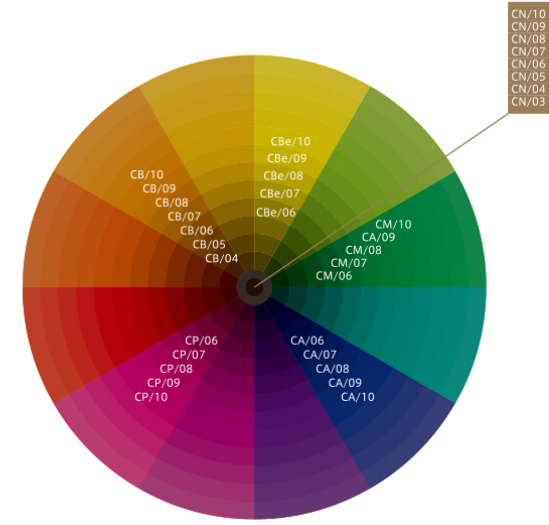
FASHION COLOR



좀 더 자유롭게, 좀 더 클리어하게

원하는 헤어컬러를 단 하나의 제품으로 이루기 위해 붉은기가 나오기 어렵도록 시아한 염료를 맞춤형 니앙스로 표현할 수 있게 개발되었습니다.
 ① 얼룩없이 부드럽고 클리어한 완성을 실현합니다. ② 최적의 비율로 발림성이 우수하여 시술시간이 단축되고 ③ 모발의 부담은 최소화 됩니다.

COMFORT COLOR



나다움, 원하는대로 변신할 수 있다

세대를 넘어 자신의 스타일을 확실히 즐기고 싶다. THROW는 이런 니즈에 부응합니다.
 백모와 흑모의 콘트라스트를 조절하면서 패션컬러를 즐기는 것을 가능하게 했습니다.
 컬러 직후는 물론, 퇴색시까지 붉은기를 잡아두고 자연스럽게 스타일리쉬한 머리카락을 keep할 수 있습니다.
 부드러움을 양립한 텍스처는 리터치나 코팅등의 조작성에도 우수하여 쾌적하게 사용할 수 있습니다.

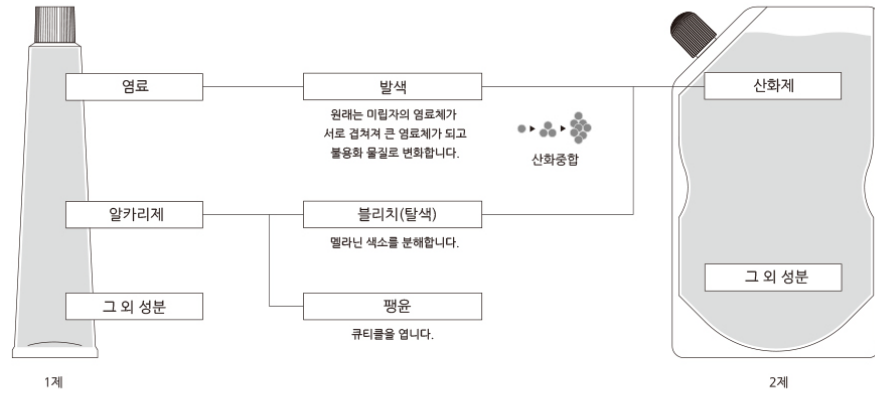
Hue	TINT(BLv)	Description
N 내추럴	[Color swatch]	붉은기를 억제한 클리어내추럴
Mt 모노톤	[Color swatch]	클리어감이 있는 그레이에쉬
Be 베이지	[Color swatch]	소프트한 옐로우베이지
P 핑크	[Color swatch]	화려한 핑크
Blue 블루	[Color swatch]	선명한 블루 / 색감을 조정합니다
Smoke 스모크	[Color swatch]	선명한 에쉬 / 색감을 조정합니다
C/14 클리어	[Color swatch]	밝기를 조정합니다
A 에쉬	[Color swatch]	클리어감이 있는 블루에쉬
M 메트	[Color swatch]	부드러움이 있는 메트
B 브라운	[Color swatch]	자연스러운 따뜻함이 있는 윌브라운
V 바이올렛	[Color swatch]	글로시한 바이올렛
Green 그린	[Color swatch]	선명한 그린 / 색감을 조정합니다
White 화이트	[Color swatch]	채도를 조정합니다
C/00 클리어	[Color swatch]	채도를 조정합니다

Hue	TINT(BLv)	백모10%	백모30%	백모50%
CN/08 컴포트 - 내추럴	[Color swatch]	붉은기를 억제한 내추럴브라운	[Color swatch]	[Color swatch]
CA/08 컴포트 - 에쉬	[Color swatch]	클리어감이 있는 에쉬브라운	[Color swatch]	[Color swatch]
CM/08 컴포트 - 메트	[Color swatch]	부드러움이 있는 메트브라운	[Color swatch]	[Color swatch]
CBe/08 컴포트 - 베이지	[Color swatch]	소프트한 베이지브라운	[Color swatch]	[Color swatch]
CB/08 컴포트 - 브라운	[Color swatch]	따뜻함이 있는 윌브라운	[Color swatch]	[Color swatch]
CP/08 컴포트 - 핑크	[Color swatch]	화려한 핑크브라운	[Color swatch]	[Color swatch]
CC/12 클리어	[Color swatch]	채도를 조정합니다	[Color swatch]	[Color swatch]

알카리컬러의 기초지식

희망하는 명도/색상/채도를 자유자재로 컨트롤 하려면 약제본래의 특징을 알 필요가 있습니다.
THROW(알카리컬러)의 특징을 알아봅시다.

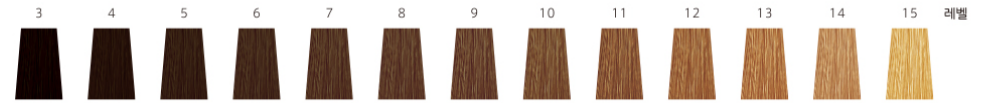
언더컬러의 변화



톤다운의 기본적 사고방식

퇴색된 머리카락을 톤다운 하기 위해서는, 희망하는 밝은 머리카락이 본래 갖고있는 색(언더톤)에 가까운색을 더하면서 톤다운하는 것이 필요합니다.
머리카락은 탈색할 때, 밝게되는 명도에 따라 레벨스케일이 떨어집니다.
또 레벨이 높은 것에 따라 적색->적동(빨강고 주황빛)->등(주황빛)->동황(주황빛 노랑빛)->황동->황(노랑빛)->옅은황색과 언더톤(남은 멜라닌 색소)도 변화해갑니다.

언더톤 레벨 (레벨스케일)



기염부의 톤다운 약제선정 (기준)

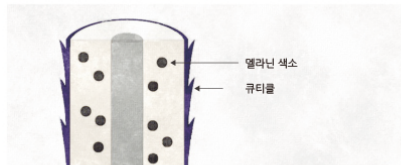
퇴색되버린 기염부(현재의 명도)에서 희망하는 레벨로 이동(톤다운)시키는 경우에는 이하의 표를 참고하여 약제선정을 하면 편리합니다.
아래표는 패션컬러에서 톤다운할 때 염료농도의 표준입니다.

*아래표는 일경의 머리카락의 조건에서의 기준입니다. 머리 질감, 원하는 색상, 데미지경도에 의해 다소 오차가 생기는 경우가 있습니다.

희망명도 (레벨)	현재명도 (레벨)	14	13	12	11	10	9	8	7	6
14										
13		/12								
12		/10	/10							
11		/09	/09	/10						
10		/08	/08	/09	/10					
9		/07	/07	/08	/09	/09				
8		/06	/06	/07	/08	/08	/08			
7		/05	/05	/06	/07	/07	/07	/07		
6		/04	/04	/05	/06	/06	/06	/06	/06	
5		/04	/04	/04	/05	/05	/05	/05	/05	/05

염모 매커니즘

1. 도포 전 상태



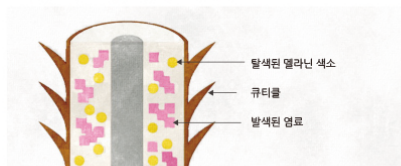
1계와 2계를 혼합하여 건조된 머리카락에 도포합니다.

2. 모발의 팽윤과 염료의 침투



1계 성분 중 알카리제가 큐티클을 열어 염료 등이 머리카락 내부에 침투합니다.

3. 멜라닌 색소의 탈색과 염료의 발색



1계의 알칼리제와 2계의 과산화수에 의해 발생하는 산화력으로 멜라닌 색소를 탈색하고 동시에 염료를 발색시킵니다.

4. 염료의 정착



발색한 염료의 분자는 서로 붙어 건보다 크게 됩니다. 그 때문에 염료는 큐티클의 사이에서 나오기 어렵고 머리카락 내부에 갇힌 색으로 정착합니다.

톤 다운 참고 예



1계의 명도별로 보는 블리치력과 염료의 관계

헤어컬러 1계는 명도가 올라갈수록 약제에 포함된 알카리제는 많아집니다. 그 때문에 명도가 낮아질수록 블리치력은 적고 명도가 높을수록 블리치력은 커집니다.
염료량은 거의 일정하고, 염료의 조합에 의해 색조와 진함을 조정하고 있습니다.



컬러 컨트롤의 기본적인 사고방식

하얀 도화지 위에 물감으로 그림을 그리면 사용한 색이 그대로 그려지지만, 헤어컬러에 관해서는 다릅니다. 헤어컬러는 검은색이나 갈색과 같은 머리카락의 색(언더컬러)위에 컬러를 입혀가기 때문에 도화지+물감과 같이 단순히 "사용한 색=원하던 색"으로는 안됩니다. 모발의 색이나 약제의 특성을 이해하고, 컬러 컨트롤을 해가는 것이 중요합니다.

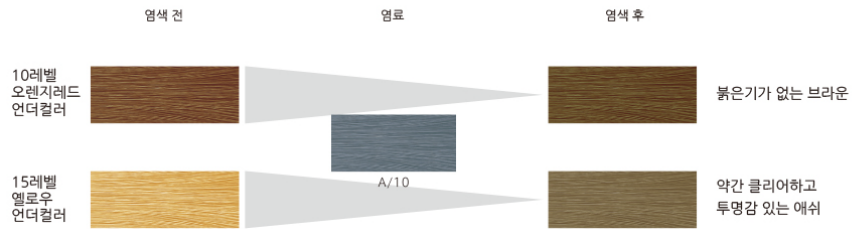
도화지의 경우

하얀 도화지 위에 물감을 입히면 그대로 색이 보입니다.



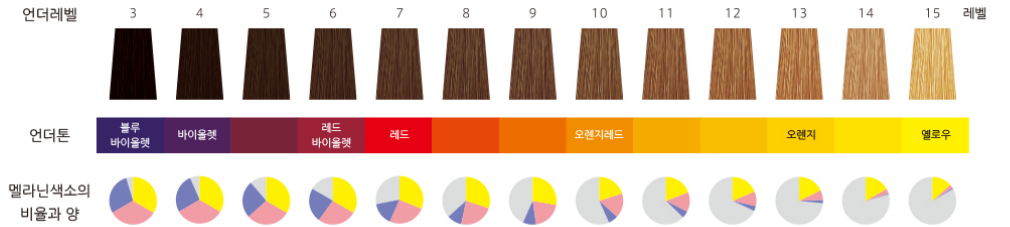
헤어컬러(산화염모제)의 경우

같은 약제를 머리카락 색이 다른 머리카락에 사용하면, 사용한 약제와 각각의 머리색, 양쪽이 영향을 받은 색으로 됩니다.



언더톤으로 멜라닌 보는법

흑발을 분리치하여 보이는 머리색은 언더톤이라고 합니다. 언더톤의 근원인 멜라닌 색소는 적, 청, 황색의 요소에서 구성되어 있고, 분리치할 때 청, 적, 황의 순번을 따고, 탈색해가기 때문에 머리카락은 밝아짐에 따라 블루바이올렛에서 바이올렛, 레드를 거쳐 오렌지, 옐로우에 가까워 집니다.



언더레벨에서 색 보는법

※각 색상 8레벨의 약제를 사용합니다.

언더레벨	N/08 내츄럴	A/08 애쉬	Mt/08 모노톤	M/08 메트	Be/08 베이지	B/08 브라운	P/08 핑크	V/08 바이올렛
15								
14								
13								
12								
11								
10								
9								
8								

컴포트 컬러에 대하여

컴포트 컬러라는 것은 흰머리 염색용 헤어컬러입니다. (P11 참조)
 컴포트 컬러는 요구하는 밝기와 백발량을 생각해서 약제를 선정하는 것이 중요합니다.
 한마디로 컴포트 컬러라고 말해도 세디나 라이프스타일, 패션스타일에 의해 요구하는 니즈도 접근하는 법도 다릅니다.

* 백발이 고인인 여성을 기본 총계하는 헤어컬러를 목표로, 백발염색이나 그레이컬러라고 부르지않고 컴포트컬러라고 이름을 붙였습니다.

흰머리량 차이에 의한 외형 이미지 (인상)

흑발에서 백발이 얼마나 있는가 양에 의해 그 사람의 인상은 달라집니다.

또한 같은 양이라도 분포된 방법에 의해서 인상도 달라집니다. 흰머리양이나 현재 백모의 밝기, 손님의 니즈 등 종합적으로 판단한 약제설정이 필요합니다.

흰머리 10%	흰머리 30%	흰머리 50%
<p>두발 전체에 대한 흰머리 비율이 10%정도면 인상은 거의 흑발로 보입니다. 드문드문 흰머리가 섞여있는 것을 아는 정도입니다. 이 정도의 양에서는 분포 방법이 달라도 그만큼 인상은 변하지 않습니다. 퍼스트 그레이세제 (30~40대)가 주로 해당됩니다. 이 그룹은 밝기나 색상을 기대하는 분도 많아서 패션컬러의 연장선상에서 밝기나 색상을 확실하게 표현할에서 흑발과 백발의 콘트라스트를 조정하는 것이 포인트입니다.</p>	<p>흰머리의 비율이 30%정도가 되면 10%때에 비해 흰머리 존재가 확실하게 드러납니다. 이 단계가 되면 아직 흑발의 영향이 있지만 흰머리를 의식하지 않을 수 없는 상태가 됩니다. 또, 이미지 C와 같이 분포가 일부 밀집되어 있으면 실제 보다 흰머리가 많아보이는 느낌이 들수도 있습니다. 이 그룹은, 컴포트 컬러의 볼륨은입니다. 패션성과 흰머리카버의 양립이 포인트입니다.</p>	<p>흑발과 흰머리가 50%씩 되면 인상으로는 실제 이상으로 하얗게 보입니다. 50%정도가 되면 분포가 한쪽으로 몰려도 그만큼 의견의 인상은 변하지 않습니다. 이 그룹은 연령이 높아짐에 따라 '흰머리를 살린다'라는 분이 많습니다. 또 경차 안색이 생기가 없게되어 일도 설정이 포인트가 됩니다.</p>

흰머리량에 의한 완성의 차이

흰머리염색은 같은 약제를 사용해도 흰머리량에 의해서 실제 완성에는 차이가 생깁니다. 흰머리는 흑발보다 조금 밝게 염색되고 흑발은 흰머리보다 조금 어둡게 염색되기 때문에 흰머리량이 적을수록 어둡게 느껴지고 반대로 흰머리량이 많을수록 색상은 밝게 느껴집니다.

염색 전	염료	염색 후
<p>흰머리 10%</p>	<p>CB/08</p>	<p>7Lv</p>
<p>흰머리 30%</p>		<p>8Lv</p>
<p>흰머리 50%</p>		<p>9Lv</p>

* CB/08로 염색한 이미지

모발진단

모발의 상태에 따라 헤어컬러의 컨트를 방법이 변합니다.
 먼저 모발이 어떤 상태인지를 확인(시진, 촉진, 문진)으로 진단합니다.

1-1. 모질의 감정방법

신생부를 확인(진단)하고 쉽게 밝아지는 모질인지 밝아지기 어려운 모질인지 판단합니다.
 모질은 "단단함", "굵기", "발수성 / 흡수성"의 요소를 합쳐 종합적으로 그 모발을 판단합니다.

단단함	단위	단단함~부드러움	상세	<큐티클의 두께 = 탄력의 유무> 모발 한 움큼을 손가락으로 동글게 말았다 되돌아오는 정도를 확인합니다.
	판단방법	촉진		
굵기	단위	두껍다~가늘다	상세	모발의 두께(가늘다, 두껍다)를 판단합니다.
	판단방법	시진, 촉진		
발수성	단위	발수 ~ 흡수	상세	수분이 걸들기 쉬운 머리카락(발수성)인지 흡수하기 쉬운 머리카락인지(흡수성)를 확인합니다. <큐티클이 두껍다 (친유성이 높다 / 유분 많음) = 발수 되기 쉽다> <큐티클이 얇다 (친유성이 낮다 / 유분 적음) = 흡수 되기 쉽다> 두피가 지성인가 건성인가? 스프레이 등으로 물을 뿌리고 피부의 상태를 확인합니다. <지성 = 수분이 걸들기 쉽다> <건성 = 수분을 흡수하기 쉽다>
	판단방법	시진, 촉진		
백모	단위	양, 분포(장소)	상세	백모의 양이나 어느부위에 있는지 확인합니다.
	판단방법	시진		

1-2. 모질 판단에 따른 경향과 대책 (헤어컬러의 경우)

모질의 요소	
단단하다, 굵다, 발수성	부드럽다, 가늘다, 흡수성
↓	
진단에서의 경향 (가설)	
밝게되기 어렵다 (염색이 어려운) 모발	밝게되기 쉽다 (염색이 쉬운) 모발
↓	
대책	
<ul style="list-style-type: none"> ● 회망밝기보다 1레벨 높게 선택한다. ● 2계의 농도를 올린다. (6%) ● 슬라이스 쪽을 얇게 곱고 많이 도포한다. ● 방치시간을 조금 길게 둔다. 	<ul style="list-style-type: none"> ● 회망밝기보다 1레벨 낮게 선택한다 ● 2계의 농도를 내린다. (3%) ● 패션컬러를 할 때는 모근부의 염모제 도포에 주의한다. ● 방치시간을 조금 짧게 둔다.

2-1. 데미지레벨의 감정방법

기염부를 확인(진단)하고 데미지 정도 확인하여 약제선정, 사전처리의 필요성 등을 판단합니다.

밝기	단위	밝다 ~ 어둡다	상세	모발을 한웅큼 잡고 모발의 비치는 감을 확인하고 레벨스케일에서 명도를 체크합니다.
	판단방법	시진		
푸석함 모발의 무게	단위	무겁다 ~ 가볍다	상세	모발 끝이 펼쳐지는 상태를 보거나 가볍게 모발을 들어보고 무게를 확인합니다.
	판단방법	시진, 촉진		
윤기 감촉	단위	유무	상세	손가락으로 모발을 훑어 내려 신생부와 기염부 촉감을 비교합니다.
	판단방법	시진, 문진		
데미지 레벨	단위	유무	상세	자연모 레벨을 기준으로 데미지를 판단합니다.
	판단방법	시진		

2-2. 데미지레벨에 따른 사전처리와 케어포인트



데미지레벨 1 ~ 2	데미지레벨 3 ~ 4	데미지레벨 4 ~ 5
모발의 상태에 따라서 적당하게 사전처리제를 선택하고 데미지 부분의 컨디션을 정돈합니다.	염료의 흡수나 발색 후의 염료 유출이 쉬운 상태이므로 상황에 따라 사전과 사후 데미지를 확실하게 보수합니다.	색상도 생기가 없게 되고 염료 유출도 많이 됩니다. 모발도 탄력이 없고 끊어지기 쉬운 상태이므로 모발내부에 영양보급과 같이 큐티클 보수도 확실하게 하여 염료의 유출도 억제합니다.
그 외 포인트		
<ul style="list-style-type: none"> ● 모발 명도가 낮아도 푸석하여 모발이 가볍거나 감촉이 나쁘며 윤기가 없는 경우는 데미지레벨이 높은 경우입니다. 문진 등을 확실하게 하고 데미지 레벨을 감정합니다. ● 데미지레벨 3 ~ 4는 약제(염료)의 흡수가 빨리 되어 주의가 필요합니다. ● 데미지레벨 4는 흡수가 쉽고 염료자체의 유출(색 빠짐)도 빨라 색상도 쉽게 생기가 없어집니다. ● 데미지레벨 5는 염료의 정착이 확실히 어렵고, 컬러시술 직후에서 유출이 시작되 퇴색 또한 빠릅니다. 		

3-1. 잔류틴트(염료)의 감정방법

틴트(염료)가 남아있는지 아닌지를 체크합니다. 남아있는 경우는 난색인지 한색인지를 확인하고 원하는 색의 영향 유무를 판단합니다. 특히 지난 헤어컬러에서 3개월 이내면 틴트(염료)가 잔류하고 있을 가능성이 높습니다. 모발 중간부분이 가장 많이 잔류하기 쉽고 모발 끝으로 갈수록 잔류량이 적어집니다.

잔류 틴트	단위	유무 / 많다~적다	상세	신생부와 기염부의 경계나 모발 끝의 색으로 판단합니다. 지금까지의 시술이력을 확인합니다 <기간(몇개월 전), 색상(난색 ~ 한색), 질다~얼다, 명도, 채도 등>
	판단방법	시진, 문진		

3-2. 잔류틴트 진단에 따른 경향과 대책 (헤어컬러의 경우)

잔류틴트와 원하는 색	
잔류틴트와 원하는 색의 색조를 확인합니다. 같은 색조면 잔류틴트를 살리고 다른 경우는 잔류틴트를 조절하는 시술이나 약제설정이 필요합니다.	
잔류틴트를 활용하는 방법	잔류틴트를 조절하는 방법
<ul style="list-style-type: none"> ● 잔류틴트가 원하는 색조와 같고 원하는 색이 나오기 쉬운 경우는 원하는 색조의 약제를 그대로 사용합니다. 	<ul style="list-style-type: none"> ● 멜라닌 색소를 제거합니다. (많이 제거하거나 잔류틴트가 분해하기 어려운 경우 톤의 어긋남에 주의합니다) ● 보색으로 뉴트럴브라운에 가깝게 합니다. (명도가 너무 낮아지지 않도록 색소량을 잔류틴트에 맞춰 조정합니다) ※한번으로 보정되지 않을 경우는 무리하지 않고 단계적으로 컬러제인지를 손님에게 권합니다.

4-1. 펴 이력의 감정방법

펴 이력(상태)을 보고 헤어컬러의 시술이 쉬운지 판단합니다.

펴 이력	단위	유무	상세	외견으로 펴(웨이브, 스트레이트, 굽술머리 교정)의 유무를 확인합니다. 과거 시술 내용(시거나 종류 등)을 카운셀링으로 확인합니다.
	판단방법	시진, 문진		

4-2. 헤어컬러에 있어서 펴 경향과 대책

펴 이력 진단에서의 경향 (가설)	
열평은 명도가 올라가기 어렵다.	콜드평은 염료를 흡수하기 쉽다.
대책	
<ul style="list-style-type: none"> ● 1계의 명도는 희망보다 1레벨 높게 선택한다. ● 2계 농도를 올린다 (6%) ● 모선부의 발색 상태를 보면서 신생부를 도포한다. 	<ul style="list-style-type: none"> ● 클리어제를 사용하는 등 염료농도를 조정한다. ● 사전처리를 행한다.

5. 멜라닌 색소를 보는 법과 특징

원하는 색으로 염색할 때의 적절한 약제선택에는 멜라닌 색소를 보는 법을 이해하는 것이 중요하다.

멜라닌 타입	붉은색	노란색	파란색	회색
특징	<ul style="list-style-type: none"> ● 한국인이 많다 ● 단단하고 굵은 모발이 많다 ● 컬러가 반응하기 어렵다 	<ul style="list-style-type: none"> ● 세세하고 부드러운 모발이 많다 ● 컬러가 반응하기 쉽다 	<ul style="list-style-type: none"> ● 굵고 단단한 모발이 많다 ● 컬러가 반응하기 어렵다 	<ul style="list-style-type: none"> ● 세세하고 부드러운 모발이 많다 ● 한국인이 적다 ● 컬러가 반응하기 쉽다 ● 염료가 남기 어렵다
외견(눈진단)의 인상	<ul style="list-style-type: none"> ● 전체적으로 붉은기를 띤다 ● 투명감이 약하다 	<ul style="list-style-type: none"> ● 건조감이 있다 ● 투명감이 강하다 ● 노란색이 눈에 띈다 	<ul style="list-style-type: none"> ● 붉은기를 느끼기 어렵다 ● 검게 보이는 모발이 많이 포함되어 있다 ● 투명감이 적다 	<ul style="list-style-type: none"> ● 한색 느낌이나 드라이(건조)감이 있다 ● 투명감이 강하다
명도를 올린다 투입 주의점	<ul style="list-style-type: none"> ● 탈색 되기 어렵다 ● 리프트업하면 붉은기가 나온다 	<ul style="list-style-type: none"> ● 불리치하기 쉽다 	<ul style="list-style-type: none"> ● 불리치하기 어렵다 ● 투명감이 나오기 어렵다 	<ul style="list-style-type: none"> ● 불리치하기 쉽다 ● 한색으로 집중되기 쉽다
명도를 내린다 투입 주의점	<ul style="list-style-type: none"> ● 툰다운하는 경우는 난색계(따뜻한 느낌의 색)으로 	<ul style="list-style-type: none"> ● 툰다운하는 경우는 조금 생기가 없는 색으로 	<ul style="list-style-type: none"> ● 툰다운하는 경우는 난색계(따뜻한 느낌의 색)으로 	<ul style="list-style-type: none"> ● 툰다운하는 경우는 조금 생기가 없는 색으로
색표현 주의점	<ul style="list-style-type: none"> ● 붉은기를 표현하기 쉽다 ● 저명도로는 한색계를 표현하기 어렵다 	<ul style="list-style-type: none"> ● 폭 넓은 색 표현 가능 ● 색으로 투명감이 나온다 ● 회명색보다 밝게 되기 쉽다 	<ul style="list-style-type: none"> ● 깊은색을 표현하기 쉽다 ● 한색계는 어둡게 나오기 쉽다 ● 생기가 있는 색으로 선택한다 	<ul style="list-style-type: none"> ● 매트게는 진하게 나오기 쉽다
적절한 질감표현	<ul style="list-style-type: none"> ● 촉촉한 윤기 ● 깊은 윤기 	<ul style="list-style-type: none"> ● 투명감이 있는 윤기 	<ul style="list-style-type: none"> ● 깊은 윤기 	<ul style="list-style-type: none"> ● 둥근 느낌 ● 투명감이 있는 윤기
적절하지 않은 질감표현	<ul style="list-style-type: none"> ● 투명감이 있는 윤기 	<ul style="list-style-type: none"> ● 깊은 윤기 	<ul style="list-style-type: none"> ● 촉촉한 윤기 	<ul style="list-style-type: none"> ● 촉촉한 윤기

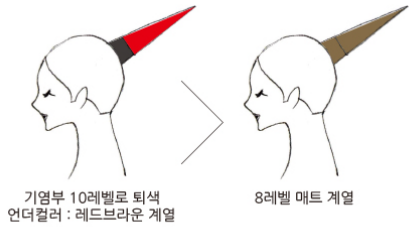
헤어컬러의 기본 프로세스



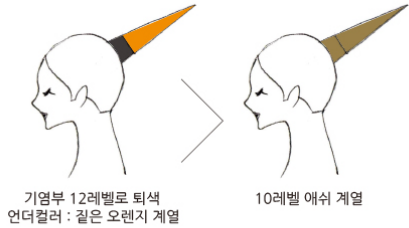
CASE STUDY

FASHION COLOR

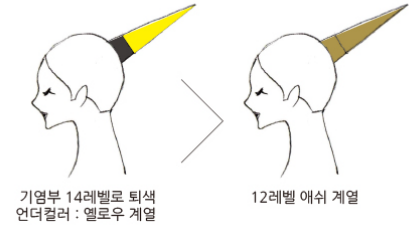
CASE1. 희망색과 기염부의 명도차가 없는 경우 (2레벨 이내) 경우



- ① 신생부에 M/08(옥시6%사용)을 경계선보다 조금 위까지 도포합니다.
- ② 기염부에 M/08(옥시3%사용)을 도포하고 20분전 후 자연방치 후 컬러체크 합니다.
- ③ 전체의 결과가 동일한 것을 확인하고 삼푸합니다.

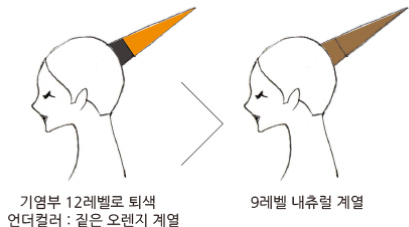


- ① 신생부에 A/10(옥시6%사용)을 경계선보다 조금 위까지 도포합니다.
- ② 기염부에 A/09(옥시3%사용)을 도포하고 20분전 후 자연방치 후 컬러체크 합니다.
- ③ 전체의 결과가 동일한 것을 확인하고 삼푸합니다.



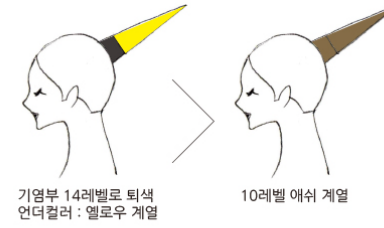
- ① 신생부에 A/12(옥시6%사용)을 도포합니다.
- ② 기염부에 A/10 + Be/10 = 2 : 1(옥시3%사용)을 도포하고 20분전 후 자연방치 후 컬러체크 합니다.
- ③ 전체의 결과가 동일한 것을 확인하고 삼푸합니다.
※ 11레벨 이상의 기염부를 한색계열로 톤 다운 할 때는 Be(베이지)로 부족한 언더컬러를 조정합니다.

CASE2. 희망색과 기염부의 명도차가 있음(3레벨 이상) 경우



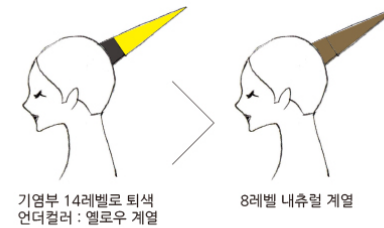
- ① 신생부에 N/09(옥시6%사용)을 경계선보다 조금 위까지 도포합니다.
- ② 기염부에 N/08(옥시3%사용)을 도포하고 20분전 후 자연방치 후 컬러체크합니다.
- ③ 전체의 결과가 정리된 것을 확인하고 삼푸합니다.

CASE3. 희망색과 기염부의 명도차가 있는 (4레벨 이상) 경우



- ① 신생부에 A/10(옥시6%사용)을 경계선보다 조금 위까지 도포합니다.
- ② 기염부에 A/08 + Be/08 = 2 : 1(옥시3%사용)을 도포하고 20분전 후 자연방치 후 컬러체크 합니다.
- ③ 전체의 색조 명도가 정리된 것을 확인하고 삼푸합니다.
※ 11레벨 이상의 기염부를 한색계열로 톤 다운 할 때는 Be(베이지)로 부족한 언더컬러를 조정합니다.

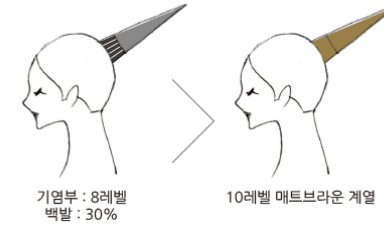
CASE4. 희망색과 기염부의 명도차가 있음 (6레벨 이상) 경우



- ① 신생부에 N/08(옥시6%사용)을 경계선보다 조금 위까지 도포합니다.
- ② 기염부에 N/06 + B/06 = 2 : 1(옥시3%사용)의 약제를 도포하고 20분전 후 자연방치 후 컬러체크 합니다.
- ③ 전체의 결과가 동일한 것을 확인하고 삼푸합니다.
※ 기염부가 11레벨 이상으로 희망색과 6레벨 이상 명도차가 있을 때는 B(브라운)으로 부족한 언더컬러를 조정합니다.

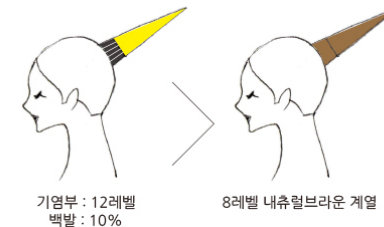
COMFORT COLOR

CASE1. 기염부를 톤업 할 경우



- ① 신생부에 CM/10(옥시6%사용)을 경계선보다 조금 위까지 도포합니다.
- ② 기염부에 CM/10(옥시6%사용)을 도포하고 20분전 후 자연방치 후 컬러체크 합니다.
- ③ 전체의 결과가 동일한 것을 확인하고 삼푸합니다.

CASE2. 기염부를 톤다운 할 경우



- ① 신생부에 CN/08(옥시6%사용)을 경계선보다 조금 위까지 도포합니다.
- ② 기염부에 CN/08(옥시6%사용)을 도포하고 20분전 후 자연방치 후 컬러체크 합니다.
- ③ 전체의 결과가 동일한 것을 확인하고 삼푸합니다.